

FERRADORS I CORRETTGERS: ELS OFICIS PERDUTS

Enllà pels anys cinquanta, a Alaquàs encara s'alenava un ambient rural amb un fort predomini de l'activitat agrícola que, d'alguna manera, representava l'eix fonamental per a l'economia de la població en aquesta època. Altre dels factors físics i socials, que definien el marc rural d'Alaquàs en aquell temps era la tipologia generalitzada de les seues cases que solien estar formades per planta baixa amb corredor central de terra batuda o rajoletes al que s'afegien altres elements de cohesió constructiva com ara el corral i l'andana; una disciplina arquitectònica molt característica de les cases dels llauradors tan present a meitat de segle.

Dintre d'aquest context de l'àmbit rural, és de destriable la forta presència de la població bestiar que hi havia a Alaquàs atés que les feines pròpies del camp seguien desenvolupant-se a través dels tradicionals sistemes de llaurança; essent per tant imprescindible el creixement al seu voltant d'alguns antics oficis com per exemple el FERRADOR i CORRETTGER tan vinculats a l'activitat agrícola: dos oficis desapareguts a la dècada dels seixanta, arrossegats per l'amarga polseguera d'una embranzida tecnològica no sempre al servei de l'home.

Amb l'objectiu de recuperar alguns dels aspectes més importants d'aquestes professions, hem volgut fer un xicotet estudi basat en el treball d'uns homes que feren possible el seu desenvolupament al nostre poble.

ELS MESTRES FERRADORS D'ALAUQUÀS

JOSÉ MARTÍ ALABARTA (1870-1953)

Sabem que el mestre ferrador José Martí Alabarta, més conegut a principis de segle com Pepet *el Ferrer*, comença a exercir l'ofici a finals del segle XIX tot i que les principals dades sobre ell i el seu entorn, es situen al primer quart del present segle.

Sabem també que en aquestes dates el *tio* Pepet *el Ferrer* va tenir la seua ferreria almenys en dos llocs: el carrer de l'Arbre i la placeta de Sant Roc, on a més de desenvolupar l'activitat del ferratge, esmolava i dentava corbells, allisava relles, aixades, llogons, llogonets d'entrecavar, etc.

D'ell es diu, que era un home dotat d'un caràcter molt fort i un geni més aviat

curt; tot i això, sembla que una de les característiques més destacades de la seua personalitat, era el tracte amable i obert que mantenia amb els xiquets. El *tio* Pepe Alòs, que havia nascut en l'any 1911, ens contava en una de les entrevistes que li van fer el dia 14 de novembre de 1993 a Godelleta:

"En l'any 1920 el *tio* Pepet *el Ferrador* tenia la ferreria a la placeta de Sant Roc. En aquell temps, els xiquets ens ajuntàvem al carrer de València per a jugar i no sé per quina raó, tots els dies ens acostàvem a parlar amb ell i, no veges tu la de preguntes que li fèiem. Però ell mai s'enfadava i ens tractava amb molt de respecte procurant contestar-nos amb molta paciència a totes les nostres inquietuds. Recorde que un dia entràrem a la ferreria molt excitats i li vam dir: *tio* Pepet, *tio* Pepet, hem vist al carrer dels senyorets un aparell que parla com un home? El *tio* Pepet es quedà fet de pedra. Un aparell que parla...? Xe, vosaltres no esteu bé del cap. Però tant vam insistir que, allà tens al *tio* Pepet acompanyant-nos per esbrinar quina classe de misteri ens portàvem entre mans. En arribar al carrer de Sant Antoni li vam indicar la casa on havíem escoltat aquell prodigi i ens va atendre un senyoret de València que hi estava estiujeant: l'home molt amable ens va ensenyar l'aparell de ràdio que tenia i el *tio* Pepet es feia creus..."

Al començar la guerra, l'Estat, va promulgar un decret a través del qual deixava indefensos als ferradors donat que la distribució dels claus de ferrar estava controlat pel mateix govern i tan sols quedaven autoritzats els veterinaris per a ferrar les haques. Aquesta ordre comportaria una situació de precarietat per al tradicional ferrador al mancar-li la base fonamental per a la forja del ferratge com era la farga. El *tio* Pepet *el Ferrer*, que en aquesta època ja comptava 66 anys, va haver de recórrer a les farques als mestres d'aixa del poble per a realitzar el forjat de les ferradures, practicant clandestinament el ferrat dels animals.

CAMILO MARTÍ MARTÍNEZ.

En 1944 l'única ferreria que hi havia a Alaquàs estava situada a la casa número 4 del carrer anomenat aleshores, 18 de Juliol (Camí Nou de Torrent): el seu propietari era el mestre ferrador Camilo Martí Martínez, conegut popularment com el *tio* Camilo *el Ferrador*, fill de José Martí Alabarta: i home fonamental per a desenvolupar l'ofici familiar.

Nascut a Alaquàs en 1902, Camilo *el Ferrador*, té els primers contactes amb el treball de ferrer a



El mestre ferrador Camilo Martí (1902-1986)

l'edat de 8 anys; allí ajuda a són pare en el ferrat de les haques durant uns anys però ben aviat abandona el treball degut al seu caràcter enèrgic que xoca frontalment amb el de son pare. Amb onze anys es trasllada a viure amb una *tia* seua que resideix a València. Durant un any treballa en un taller de forjar ferros a les drassanes de València

L'any 1920 entra a treballar d'ajudant de ferrador al carrer de San Vicent de fora on acaba de perfeccionar-se en l'ofici. Anys més tard s'estableix pel seu compte a Mislata. En 1927 contrau matrimoni amb Rosario Jiménez Barrachina amb la qual tindrà dos fills: Camilo i Rosario

Durant la República torna a treballar junt a són pare fins que esclata la guerra. Al finalitzar el conflicte romandrà 4 anys tancat a la presó de València per motius polítics. Quan ix obri la ferreria a la casa número 4 propietat de Vicent Alós, al Camí Nou de Torrent. Al *tio* Camilo li ajuda aleshores el *tio* Pepe, un germà seu que treballa a les cotxeres de Torrent. Aquest home, a més, es dedicava a ferrar les vaques en les distintes vaqueries d'Alaquàs; una operació que consistia a tallar la peüngla rebaixant la part inferior de les potes dels animals, llabor que es realitzava una vegada a l'any, tot i que requeria una gran habilitat i, sobretot, una bona dosi de paciència per les dificultats que presentava.

Anys més tard, el *tio* Camilo, adquireix un solar a les voreres del camí de València, junt a les quatre casetes, i trasllada la ferreria al nou domicili on es jubilarà quan corria l'any 1963 i en l'horitzó s'albirava l'expansió industrial que acabaria agranant al seu pas tots els vells oficis.

Durant el llarg període de 1920-1963, el *tio* Camilo no va ésser tan sols un ferrador notable, sinó un home que tenia un gran coneixement sobre els animals i llurs malalties, essent un expert en els remeis cassolans que devien d'aplicar-se per a guarir les diferents malalties o matadores. Aquesta fama hi comportarà que molts llauradors i carreters d'altres localitats acudiren a ferrar les haques a la ferreria del *tio* Camilo.

En 1958 és elegit president del gremi de mestres ferradors de l'Horta Sud; càrrec que ocuparà fins els darrers anys d'activitat.

Amb la mort del *tio* Camilo el *Ferraor* en l'any 1986, s'acaba la figura del mestre ferrador d'Alaquàs; senzillament perquè en aquestes dates la mecanització del camp passava per ser una realitat factible i els serveis dels antics ordinariis que canalitzaven tot el transport d'Alaquàs havien sigut relegats a l'ostracisme, la qual cosa feia inviable la supervivència d'aquest primitiu ofici.

El sacrifici total i absolut de la població de cavalls, arribaria a materialitzar-se, gràcies en part, a la nova corrent lúdica sorgida per la cria dels cavalls de muntura o pels rossins de tir i arrossegament: Sense dubte, aquesta pràctica lúdica-esportiva junt al resorgiment de la festa de Sant Antoni amb massiva participació dels ciutadans dels pobles de les rodalies amb els carros i rossins engalanats, han servit per a la preservació del ramat bestiar. Tot açò, ha comportat afortunadament, des dels diferents punts del País Valencià, la recuperació de la

figura del mestre ferrador, gràcies a la iniciativa d'alguns Ajuntaments que han instal·lat tallers-escola de ferreria.

Hui en dia a Alaquàs el ferrat de la població de cavalls és una tasca que es desenvolupa a través de ferradors ambulants procedents de la localitat de Torrent o d'altres comarques més llunyanes: els cavalls es ferren a les mateixes quadres que, generalment solen estar enmig de l'horta del Bovalar: *ca Paco el Roget*, al motor del Pilar, la casa del Tabac o la mateixa fàbrica de cadires de *Paco el Capdell*, són tot un exemple.

Els clàssics elements de treball com la farga o l'enclusa, són transportats en vehicles, furgonetes o cotxes. La farga és de tamany petit i funciona amb el tradicional carbó vegetal i el clàssic manxo és substituït per un ventilador elèctric.

ELEMENTS FUNCIONALS I CARACTERÍSTICS DE LA FERRERTA

Tota farga ben muntada ha d'estar proveïda: (a) de mobiliari; (b) de ferramentes pròximes al fogó; (c) d'aquelles que s'empren per a treballar el ferro calent a les voreres de l'enclusa; (d) de les utilitzades per assaonar les ferradures a les proximitats de la farga; (e) de les adequades per als treballs fets sobre el banc; i (f) dels estris necessaris per a ferrar.

(a) MOBILIARI.- Com a moble indispensable, haurà d'haver: el fogó amb llurs respectius accessoris; El manxó o ventilador; la tobera; l'enclusa; la farga d'ajustar; el cep d'obrir les clavegueres; el banc del cerraller; armari de ferradures.

Com a mobles accessoris deuen figurar. 1^{er} la cisalla; 2^{on}, màquina talladora; 3^{er}, dipòsit per al carbó i ferramentes; 4^{art}, la pica d'aigua.

FOGÓ. És l'estri de la farga on s'encén el carbó i s'escalfa la posta per al forjat de les ferradures. El fogó sol estar construït d'obra o bé de ferro; el primer és el més generalitzat i es redueix a una petita obra de 85 a 90 cm d'alçada per 1 metre d'amplària i altre de longitud. Té com a principals accessoris la pica d'aigua. I el suport del ventilador o manxó que contribueix a escalfar el fogó relativament ben aviat.

Damunt del fogó s'hi troba instal·lat un fumeral amb la campana adossada que té com a funció recollir tot el fum.

MANXADOR PRIMITIU. És l'aparell que serveix per a dirigir una corrent d'aire sobre del fogó per activar el foc. Construït amb posts de fusta i amb els costats reforçats de cuir va ser utilitzat durant molts anys als tallers de ferrar, essent substituït en principi pel manxó d'aletes que s'accionava amb la mà o el peu. Posteriorment, s'imposaria el ventilador elèctric.

TOBERA. El manxó es comunica amb el fogó mitjançant un tub metàl·lic, que finalitza amb altre posterior anomenat tobera.

La tobera es redueix a un tub de ferro forjat en forma cònica que té per objectiu donar pas a l'aire i protegir de l'acció destructiva del foc.

ENCLUSA. Es una massa de ferro o acer de figura allargada col·locada sobre un cep de fusta o fundició, que serveix per a batre el ferro o el forjat. La cara superior és una lamina de 3 centímetres de grossària que s'anomena còfia .Una de les puntes finalitza en forma de banya.

La cara inferior es la part que descansa damunt el cep. Solen pesar al voltant de 80 i 100 kg.

El cep és una peça de ferro fos tot i que de manera generalitzada s'empra un tronc de fusta.

CISALLA. Ferramenta de tallar les barres de ferro. Consta de palanca de doble articulació i la base està proveïda de dues plaques d'acer que actuen com a tallants.

TALADRE. Màquina que serveix per a preparar les ferradures amb un xarò de caragol.

- (b) FERRAMENTA UTILITZADA PER A MANIPULAR EL FERRO EN EL FOC ESPETÓ. Barreta de ferro cilíndrica que serveix per a estovar el carbó del fogó.

PALA. Planxa de ferro corbada proveïda de mànec que s'utilitza per a introduir el carbó dintre del fogó de la farga.

ESCOMBRETA. Petita granera de palma que sol estar col·locada dintre la pica d'aigua. Es manipulada pel forjador per a escampar l'aigua amb l'objectiu de concentrar el foc.

TENALLA D'ACOMPANYAR LA FERRADURA. Està formada per dues rames de ferro creuades i unides per un clau que fa la funció d'una espècie d'eix que permet l'aproximació o separació de les dues fulles. Serveix per a sostenir la ferradura quan s'introdueix al fogó.

TENALLA DE FORJAR. És utilitzada pel ferrer per a subjectar la ferradura sobre l'enclusa mentre es realitza la forja

- (c) EINES PER A TREBALLAR EL FERRO CALENT SOBRE L'ENCLUSA

Figuren en aquesta secció; martell de forja; martell de ferrar; martell maxacador; estampa talladora i punter:

MARTELL DE FORJA. Serveix per a batre la posta al fabricar la ferradura.

MARTELL DE FERRAR. S'empra per a ferrar i reblar les ferradures.

MARTELL MATXO O MALL. Martell de farga que actua de maxacador en la fabricació de les ferradures

ESTAMPA. Peça piramidal punteguda que serveix per a marcar en la ferradura els forats anomenats clavegures on s'allotja el coll dels claus. Es troba proveïda d'una base quadrada sobre la que es colpeja per a estampar la ferradura. El seu volum és proporcional al tamany de la clavera.

TALLADORA. Instrument semblant al martell amb figura de tascó que serveix per a tallar el ferro.

PUNTER. Eina d'acer fos de punta piramidal que serveix per a profunditzar els forats de la clavera que dóna pas a l'espiga dels claus.

(d) FERRAMENTES QUE S'UTILITZEN EN EL FORJAT DE LA FERRADURA

MARTELL XICOTET DE FORJA. Serveix per a modelar la ferradura a l'enclusa.

SUFRIDERA. Instrument en forma de ferradura petita que s'empra per a traspunyar les ferradures quan la bigonia manca del forat de taló.

PUNTER. DE FORJA I ESTAMPA. Instrument que serveix per a traspunyar les ferradures.

(e) EINES PRÒPIES DEL BANC.

Les eines que figuren en aquesta secció són: Llimes, martells xicotets i punters per a treballar el ferro en gelat.

(f) INSTRUMENTS DE FERRAR.

Entre els estris necessaris per a practicar l'operació del ferrat figuren els següents: el martell, la ganiveta, llambroix, tenalles, escofina, raspa o llima, botapuntes, cavallet, davantal de ferrar, la caixa de ferrar i les alforges de cuiro

MARTELL DE FERRAR. Martell xicotet, xato i de figura octagonal que s'utilitza per a colpejar la part exterior de la ganiveta en el moment de tallar les rebladures dels claus quan s'arranquen les ferradures velles.

MARTELL DE CLAVAR. Martell que s'utilitza per a clavar els claus pels forats de la clavera de la ferradura.

GANIVETA. Làmina de ferro d'uns 30 cm de longitud de la qual cal distingir el dors, el tall i els extrems. S'utilitza per a retallar la part inferior del casc.

LLAMBROIX. Instrument destinat a planificar i sanejar el casc, rebaixant o tallant la part inferior de la pota. Està compost d'una làmina d'acer amb el mànec de fusta. Les cares, inferior i superior, són planes i llises i estan proveïdes d'un tallant.

TENALLES DE FERRAR. Serveixen per arrancar les ferradures velles. També s'utilitzen per a extreure els claus, tallar les làmines per reblar i acompanyar la ferradura calenta quan s'aplica al casc.

TENALLES DE TALLAR I REBAIXAR ELS CASCOS. Es diferencia de la tenalla de ferrar per tenir les boques planes i tallants, i de ramals mes llargs. Serveixen com ganiveta per a tallar els cascós.

TENALLES DE FOC. Serveixen per acompanyar la ferradura quan s'introdueix en la farga.

ESCOFINA. Estri similar a la llima plana amb figura de mitja canya que té la particularitat de tenir picades cadascuna de les dues cares en forma de gra gros o prim. Els cantells de l'escofina, són planiformes i estan ratllats amb ranures obliqües. Serveixen per a raspar les rebladures i cantells de les ferradures i fer redones la part inferior de la tapa amb l'objectiu de no arestar-se amb la pressió de la ferradura.

LLIMA. Raspa utilitzada per a retocar i planificar els cascós.

BOT APUNTES. Punter xicotet de boca quadrada i estreta que serveix per a penetrar pel forat de les claveres i espentar el clau cap a baix quan està ja descabotat.

CAVALLET. Banquet de fusta lleugerament corbat que disposa de dos peus de ferro o fusta que serveixen per a sostenir la base. S'empra per a col·locar en ell, els cascós de les potes davanteres de l'animal després d'aplicar les ferradures, amb la finalitat d'escofinar la porció de tapa que sobreix de la ferradura.

LA CAIXA DE FERRAR. Caixa de fusta d'escàs fons dividida en diverses caselles on es col·loquen els estris i els claus nous. Disposa d'una casella per guardar els claus i ferradures velles.

EL DAVANTAL. Existeix el davantal de forjar i el davantal de ferrar. El primer és un manil de cuir sense butxaques, però el davantal de ferrar és el més utilitzat perquè a més de protegir la roba, està proveït de dues bosses, una a cada costat; la de l'esquerra guarda els claus nous i la de la dreta, els claus vells que es lleven de les ferradures.

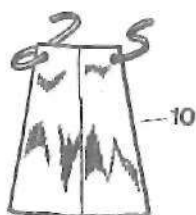
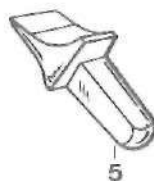
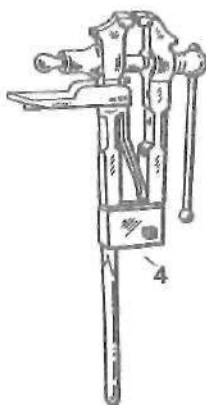
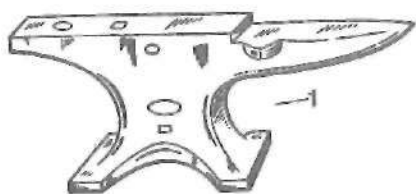
ALFORGES. Farda per a transportar les ferramentes consistent en dos estoigs de cuir fort amb l'amplària precisa per allotjar tota mena de ferramenta.

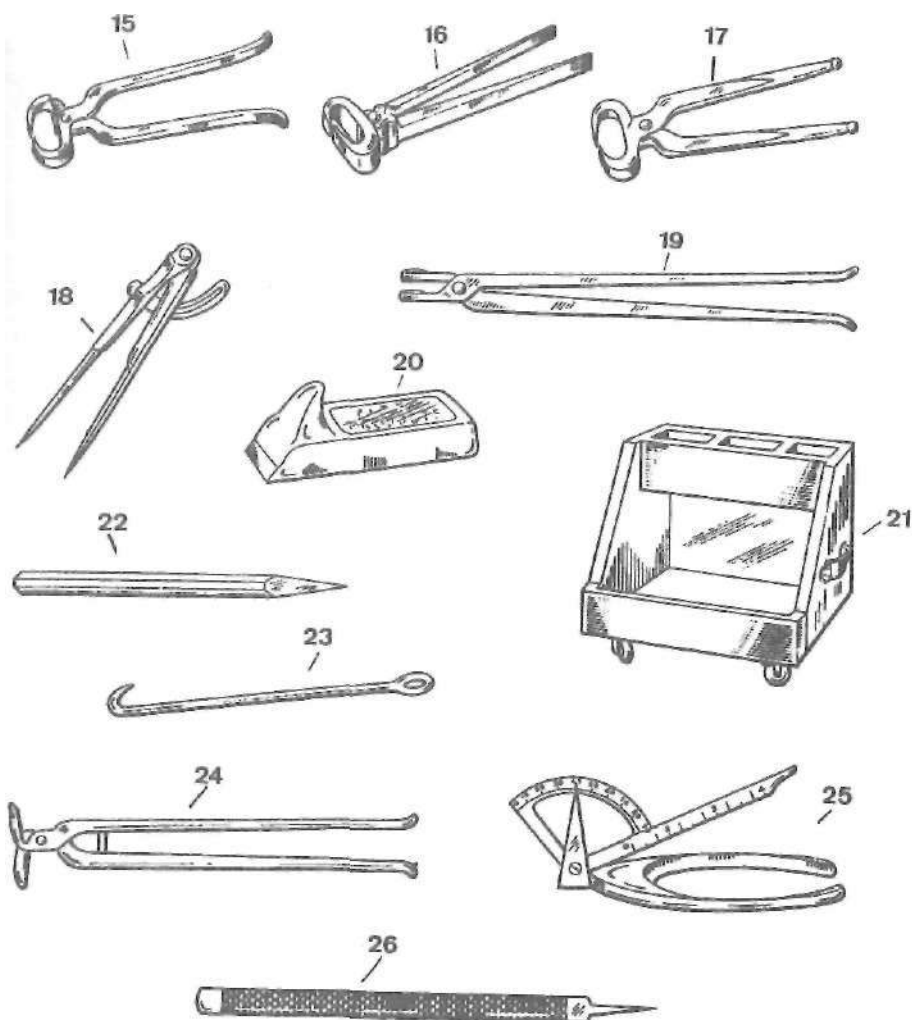
MATERIALS DE FORJA. El principal material de combustió emprat al taller del ferrador per a escalfar el ferro és el carbó: dividint-se els carbons en artificials, el de fusta, i naturals, el d'hulla.

El carbó artificial de fusta o llenya és el producte de la calcinació de substàncies vegetals a l'abric de l'aire i les seues qualitats varien segons de la llenya que deriven, essent el més adequat el subministrat per la fusta d'alzina, roure o freixe.

El carbó d'hulla, anomenat també, carbó mineral o de pedra, és el millor combustible de tots els emprats en la forja de les ferradures.

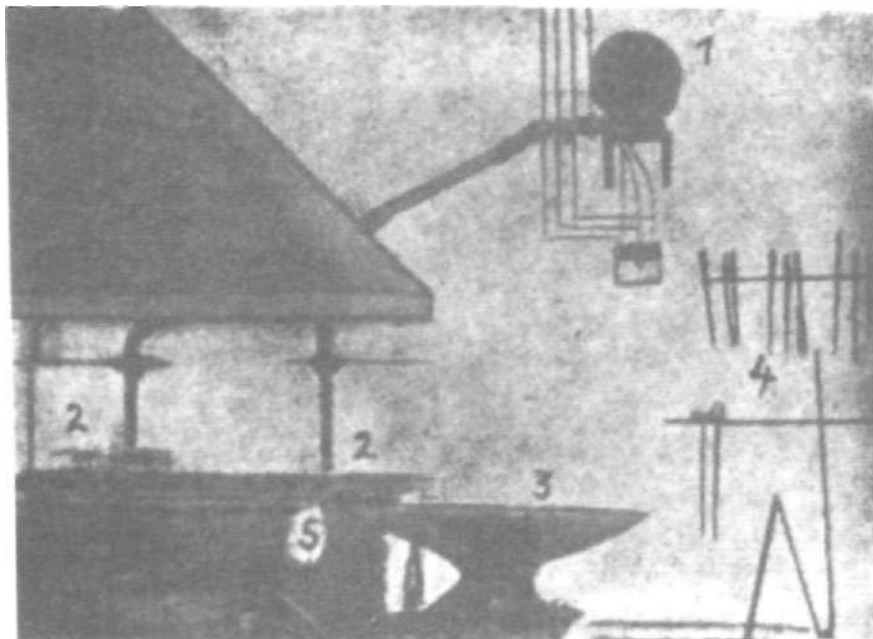
L'hulla s'hi troba en els sols dels grans jaciments, i des del punt de vista industrial, es distingeixen tres classes d'hulla. Les grasses, les seques i les compactes. De les tres classes, sols la primera és factible per a la forja.





GRAFIC DELS ESTRIS UTILITZATS PEL FERRADOR

1, enclusa amb punta en forma de banyes adaptable a la ferradura; 2, pinça amb puntes doblades de retallar la tapa i netejar-la; 3, punter de modelar la ferradura i traspuntar les claveres; 4, torn cerraller de fixar la ferradura; 5, elevador d'atovar les ferradures; 6, llima de raspallar; 7, talladora; 8; ganivet de mà que s'utilitza per a rebaixar els casc, 9, ganivet d'anivellar la tapa; 10, davantal protector; 11, ganxo de netejar la ranura; 12, regulador de la tapa; 13, martell de clavar i extraure els claus de la ferradura; 14, martell de ferrar; 15, lenalles d'extracció; 16, tenalla de tall; 17, tenalla de reblar; 18, compàs; 19, allisador; 20, bloc de recolzament de la pota i ferradura; 21 caixa portaferramentes, 22, punter; 23, ganxo de manejar la pota; 24, pinça de dilatar el casc i fixar la ferradura; 25, anivellador de l'aplom; 26 llima d'allisar el casc.



Farga moderna amb els elements de treball.

Fig. 1: ventilador elèctric. Fig. 2: la farga. Fig. 3: bigornia. Fig. 4: ferramentes de forjar. Fig. 5: pica d'aigua.

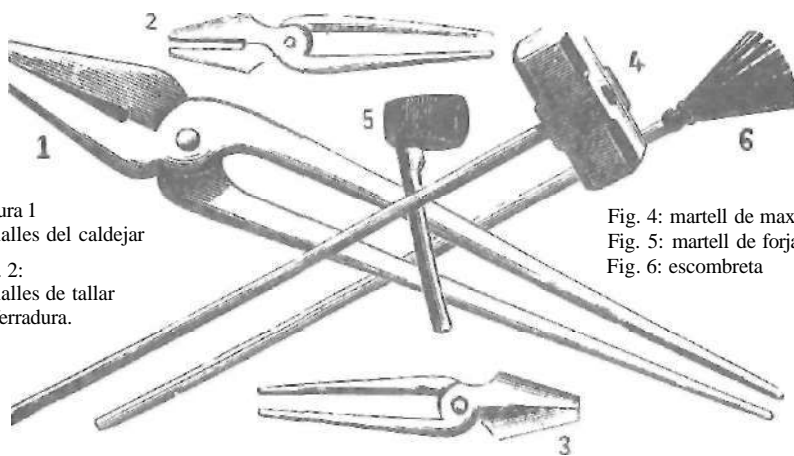


Figura 1
Tenalles del caldejar

Fig. 2:
Tenalles de tallar
la ferradura.

Fig. 4: martell de maxacar.
Fig. 5: martell de forjar.
Fig. 6: escombreta

Fig. 3: tenalles de planificar el casc.

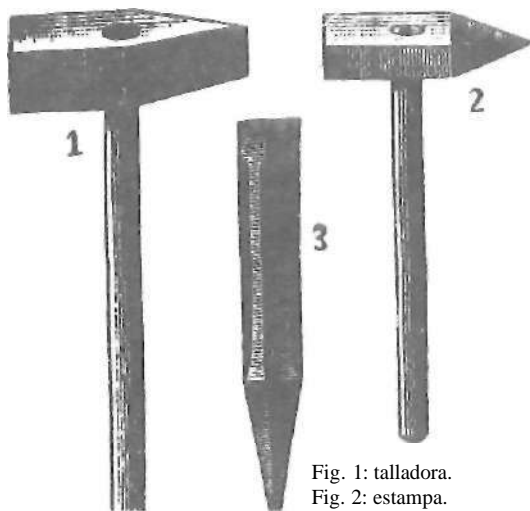


Fig. 1: talladora.
 Fig. 2: estampa.
 Fig. 3: punter.

Fig. 1: martell de ferrar.
 Fig. 2: martell d'arrancar els claus.
 Fig. 3: Ganiveta de tallar.

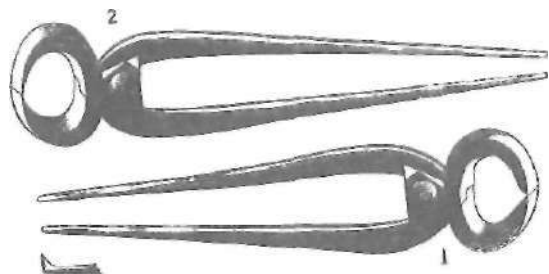
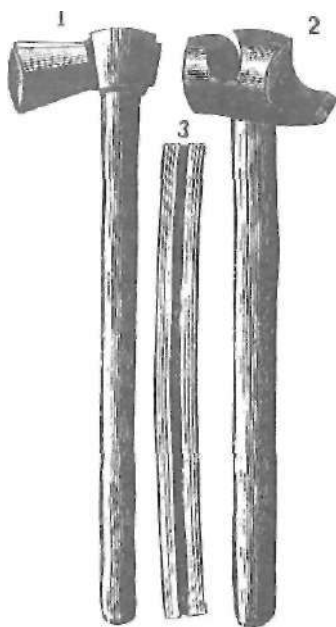
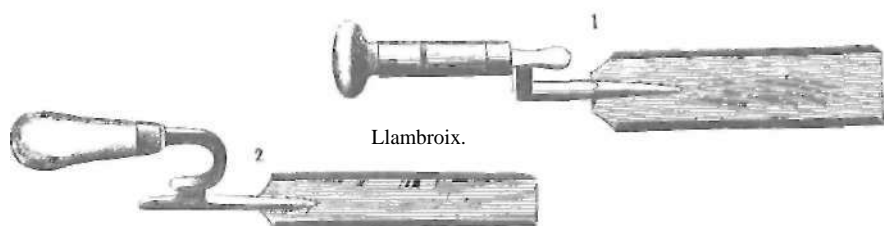


Fig. 1: tenalles d'arrancar les ferradures.
 Fig. 2: tenalles de tallar el casc.



Llambroix.

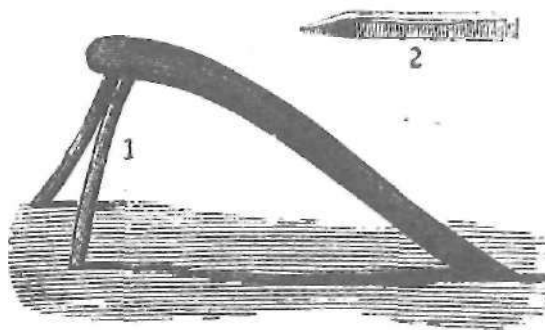
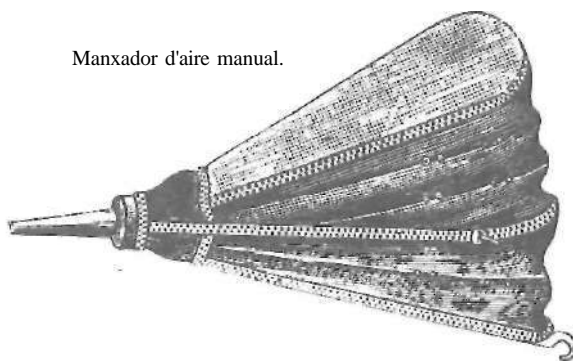


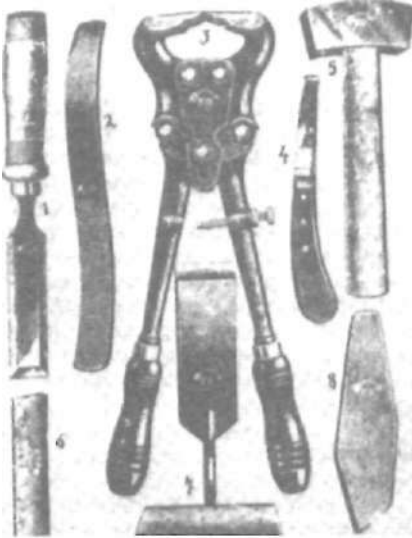
Fig. 1: cavallet de col·locar la pota del cavall per a llimar el casc.
Fig. 2: estampa.



Manxador d'aire manual.



Cisalla. Màquina de tallar el ferro.



Quadre de ferramentes utilitzades per a tallar
 les peüngles de les vaques.

Fig. 1: puntacorrent.

Fig. 2: escofina.

Fig. 3: tenalla de tallar la peüngla.

Fig. 4: ganiveta de netejar l'interior de la peüngla.

Fig. 5: martell de forja.

Fig. 6: pedra d'esmolar.

Fig. 7: ganiveta de doble mà.

Fig. 8: ganiveta de sanejar la peüngla.

Actualment les tasques del ferrat es practiquen a les mateixes quadres o lloc on es troba el ramal cavallar. A través de les fotografies cal observar algunes de les diferents fases de ferrat desenvolupades pel mestre ferrador Joan Miralles, un tortosí resident a Torrent. Recinte de la fàbrica de cadires de Sillala a la partida del Bovalar.



El forjat de les ferradures es corregeix sobre l'enclusa abans de ferrar.



Planificació del casc, A la foto veiem a Ricardo *el Carinyo* sostenint la pota del seu cavall.



Moment de clavar els claus a la ferradura de la pota darrera del cavall.

MESTRES CORRETGERS

LA FAMÍLIA PALLARDÓ (1870-1965)

A Alaquàs, la figura del mestre conetger ha estat lligada, durant l'última centúria, a la família Pallardó, identificada popularment al poble, pel nom de Baldomero *el Corretger*. Al llarg de moltes dècades, la corretgeria ha estat situada a la casa número 92 del carrer Major tot i que a finals del segle XIX, la família Pallardó ja destacava en aquesta activitat.

Les primeres dades de referència que tenim, pertanyen al rastreig històric que ens deixà el *tia* Tomàs *el Capdell* en 1994, i que situen la corretgeria de la família Pallardó al carrer de València on vivia el *tio* Baldomero Pallardó amb els seus fills Quicot i Baldomero:



El mestre corretger Baldomer Pallardó (1887-1931)

"El *tio* Baldomero tenia el taller de corretgeria al carrer Fondo, en la segona caseta xicoteta que hi havia a l'entrada del carrer. El *tio* Baldomero tenia dos fills: Quicot i Baldomero. Quan es casà el fill major Baldomero, se n'anà a viure a la plaça del casino de la música vella i ficà el taller de corretgeria al costat de l'ajuntament i Quicot es quedà de corretger en companyia de son pare. En aquell temps, hi havia un altre corretger al poble: el *tio* Francisco *l'Estanqueret* que tenia la corretgeria al carrer Major..."

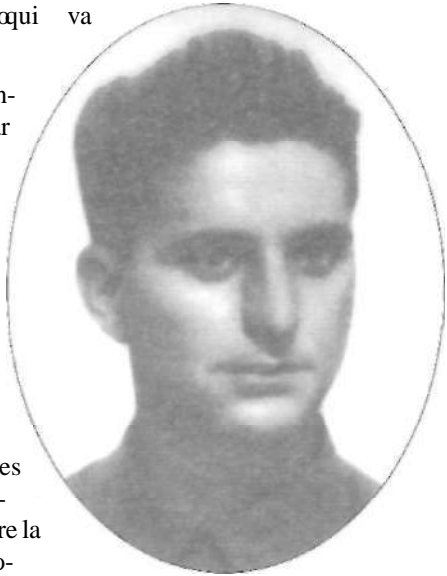
Sabem que anys més tard i, a la mort del *tio* Baldomero, la tasca de treball de l'artesanía corretgera va ésser desenvolupada a la casa número 92 del carrer Major pels tres fills del *tio* Baldomero: José, Francisco i Baldomero, el més menut dels germans.

José, el germà major, és mort de ben jove, i Francisco (*Paco el Xato*), alternaria el treball de mestre corretger amb l'ofici de peroler a la fàbrica de *Morimos*; fins que després de quedar-se vidu, s'integraria definitivament a la

corretgeria, essent doncs, Baldomerqui va romandre sempre al taller.

A la primera meitat de segle, Francisco Pallardó, el *tio* Quicot, va instal·lar la corretgeria al primer pis de la casa numero 4 del Cami Nou de Torrent (dalt de la ferreria del *tio* Camilo *el Ferraor*). En aquesta casa va treballar durant els anys 1940-1953, any en que es traslladaria a la veïna localitat d'Aldaia; concretament a la casa del *tio* Salvaoret *de ca Àngel* situada a la placeta del Forn del Sol.

L'activitat artesana del corretger es desenrotllava al voltant d'una taula de treball que precedia l'entrada de la casa: sobre la taula farcida de materials de couro s'hi trobava tota mena de ferramentes: Punxonets, ganivetes de mitja lluna per a tallar el couro,



El mestre corretger José Pallardó
(1915-1952)



El mestre corretger
Francisco Pallardó el Xalo.

martells de rematar, tenalles de fusta per a cosir a mà, màquines de repuntar, fil encerrat, cuiros de badana, de pell porc, de cavall o corder, etc. Pots de greix de cavall o oli d'ull de bau, per engreixar els carros i aparells; garbons de vares per a fer les tralles. La manipulació de la pell donarà la forma artesana a les aparellades completes que penjaran adossades a la paret, així com a barrigueres, arrettranques, colleres, collerons, ramals cabestres, etc...

A la corretgeria acudien llauradors, ordinaris i carreters amb els aparells vells o trencats per a la seua reparació: eren temps de la postguerra caracteritzats per les dificultats econòmiques que es traduïa a través dels deutes que anaven creixent a les llibretes.



El mestre corretger Baldomero Pallardó.

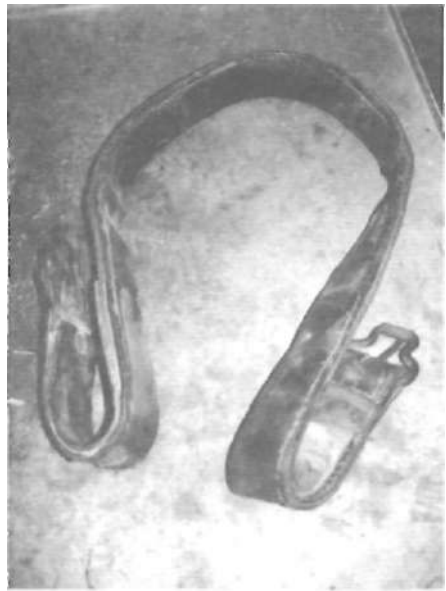
Cada setmana, la família Pallardó acudia a la fira del dijous que, des de l'any 1887, es celebrava al llit del riu Túria junt al pont de Fusta, entre els ponts de Serrans i el de la Trinitat: allí exposaven les aparellades noves i tota la resta de mercaderies complementàries, davant la concurrència de visitants.

Als anys seixanta, però, arribaria la revolució tecnològica i la família Pallardó hagué de reconvertir la seua professió: Paco *el Xato* amb el seu fill Francisco, que havia treballat la corretgeria junt a son pare des d'anys ençà, obriren una tapisseria al carrer Primo de Ribera en l'any 1965, mentre que Baldomero entraria a treballar de tapisser a la fàbrica de Vicent Ferris *el Conillo*.

ELS FONAMENTS DE L'ARTESANIA DELS ARREUS

Per a confeccionar l'autèntic arnés, es talla el couro a l'amplària de les corretges amb un estri de tallar semblant al gramil del fuster tot i que en vegada de marcar la línia la talla. Per a fer les tires més primes, el corretger utilitza un quartejador, una peça molt esmolada que es troba subjecta al banc de treball en posició horitzontal. Les ferramentes de tall s'utilitzen per a llevar de les corretges qualsevol cantell esmolat. Els majors cantells, s'arruguen amb xicotetes ferramentes de fulles esmolades que solen escalfar-se. El plegat es una línia decorativa que s'imprimeix proper al cantell de la corretja.

D'altra banda, el moll principal de l'art del guarniment radica al cosit del couro, per al qual s'utilitza el fil



Corretjot de barres.

de lli per ser el fil extremadament més fort i flexible tot i que no arriba a tallar el couro. La quantitat de fil necessari és huit voltes la llargària de la peça que s'ha de cosir: el fil abans d'utilitzar-se s'ha d'encerar amb cera verge d'abella. Tots els forats del cosit es marquen amb un punxó abans de perforar-ho amb la lena. Per a unir els extrems de les corretges, s'han de retallar amb una ganiveta de mitja lluna, extraient la part interior fins que ambdues formen una falca i puguin unir-se per la glossària dels arreus sense protuberàncies donant-li així un acabat molt acurat.

La funcionalitat bàsica dels arreus està relacionada a les determinades activitats que ha de desenvolupar el ramat cavallar com puga ser el tir i arrossegament dels vehicles de dues rodes o la pròpia activitat agrícola: És per això que la perfecta elaboració de cadascuna de les parts de l'aparell és vital per a facilitar la llabor del cavall i que puga realitzar-ho sense dificultats, sobretot quan es tracta de càrregues o forçats molt pesats que poden obstaculitzar la respiració de l'animal. De vegades el cavall no pot controlar el vehicle de rodes que arrossega ni fins i tot, portant el fre. El carro ha de tenir les barres rígides per a mantenir el vehicle a una distància prudent: a més a més, és necessari el selló encoixinat per aguantar el pes de les barres i de la càrrega així com la cingla o barriguera ajustada per baix del ventre per a mantenir baixos els varals. Per a evitar que el vehicle rebase a l'animal, s'elaboren les arretranques, que es col·loquen al voltant de la gropa del cavall i van enganxades a la sivella del selló i les puntes de les barres mitjançant uns tirants de cadena que actuen com a fre a les baixades o tiren enrere del carro a l'hora de recular. Les arretranques han d'ésser moll resistentes per la qual cosa en la seua elaboració s'utilitzen els doblats de corretja. En aquesta operació es talla la tira amb doble amplada i després de cosir-la s'ha de remullar amb aigua romanent de tres a quatre dies per a dotar-les de major flexibilitat. En l'elaboració del francalet o cabestre de quadra, també s'utilitza el mateix sistema dels doblats de couro emprats en les arretranques.



Altres peces fonamentals en el conjunt d'arreus és l'elaboració de la collera, colleró i selló que han de gaudir de la bona artesania atés que de la seua correcta aplicació depén Arretranques.



Collem del carro.

tres corretgetes i porta incorporat un francalet a cada costat amb una carabasseta que serveix per a enganxar els tirants del carro. En la seua elaboració s'utilitza el poltró, espècie de tronc de fusta, que serveix per a modelar de forma adequada la figura que ha d'assolir el colleró.

Els collerons de llaurar porten dos francalets per on passen els timons del forçat o xeruga.

L'ELABORACIÓ DE LA COLLERA. La collera consta de nostra i cos que van units: la nostra es una tira de couro llarga que va cosida a un tubular en un dels cantells de la costura que s'allarga més que l'altre formant una solapa. Els tubulars de couro es reomplim amb material de llana o palla. Després de reomplir la collera s'ha d'estovar per

en gran mesura, les condicions desitjables de treball que ha de tenir la població equina per a desenvolupar les diferents activitats.

Gran part de tot el treball desenrotllat al voltant d'aquesta artesania, és detallat i precís; en la seua elaboració el mestre corretger ho realitzava tot a mà: els càlculs eren tots a ull essent en realitat poques les mesures que s'empraven.

L'ELABORACIÓ DEL COLLERÓ. L'estructura del colleró està constituïda per dues costelles de fusta que van de dalt a baix, on s'encaixen els coixins de couro en forma de tubulars reomplits de palla de segol, llana, o pèl de cavall. Qualsevol d'aquests materials s'han de farcir amb l'ajuda d'una vara de ferro. El colleró és tanca per dalt mitjançant



Collera de llaurar.

donar-li la forma al poltró: finalment el corretger ha de cosir el cos de la collera fins la part superior. L'última part del treball consisteix a junyir el forcall, es tracta d'uns coixins o braços tubulars que s'encaixen als costats de la collera entre la nostra i el cos.

Les modalitats de colleres de major tamany tenen una protecció elevada darrere de la part superior dels francalets, que s'estira cap enrere que hi protegeixen de la pluja, evitant que l'aigua córrega per les fustes del selló. Quan la collera està tancada pels extrems, es cusen tots dos extrems: si pel contrari és oberta, es deixen els extrems separats. Les colleres obertes generalment s'utilitzen per als rossins perxerons o bé els ruscs que tenen el cap excepcionalment gran; aquest tipus de collera s'obrin amb força i s'esmunyen pel cap del rossí tancant-se amb tires de corretja o cordell. La collera tancada es col·loca cap per avall de forma que la part més ampla passe també per la part més ampla del cap del cavall, girant-se a continuació cap per amunt, baixant-se pel coll fins aco-llar-se a d'ell.

La collera destinada a les llabors agrícoles, està precedida per un joguet i porta com a complement un manil que és una espècie de coixí fet de lona flexible; el manil va nugat a la collera amb cordells que és el que junyix les peces. Tot i ser utilitzat per al carro, també ha estat utilitat en les llabors agrícoles, el forcasset previst de francalets a través dels quals passaven els timons dels forçaçts essent subjectats pels tellols que s'introdueixen per un dels forals del timó.

L'ELABORACIÓ DEL SELLÓ.
L'estructura rígida del selló està fabricada amb fusta de faig i està reforçada pels costats amb solapes de cuir. A la part inferior de la carcassa del selló es troba una espècie de coixí anomenat suaeres que té com a principal funció protegir la pell de l'animal. Bàsicament, les suaeres es componen de dues peces de cuir, reomplides de llana que actuen de coixí entre la forma i el cavall. El selló serveix de base del corretjot per a sostenir l'equilibri de la càrrega del carro. Està proveït de dues anelles per on passen els ramals.

ELABORACIÓ DE L'ASSOT.
Es fabrica amb una vara feta de fusta de freixe o bé de vímet. L'assot de



Selló.

vímet estava fet amb quatre vares trenades que formaven una espècie de columna a la qual s'afegia la tralla, unes tires de couro cosit que es passaven pels ullals que, prèviament s'havien fet, i anaven trenant-se. La cua de l'assot, finalitzava amb un fil de cànem que produïa l'esclafit per damunt del llom de l'haca.

CLASSES DE PELLIS UTILITZADES EN LA CONFECCIÓ D'APARELLS

La matèria prima en la fabricació dels arreués és la pell. Les classes de pell existents adaptades dins del guarniment es diversifica: les pells poden ser de porc, corder, vaca o vedell. El corretger rep el couro completament curtí, tot i que abans d'arribar al taller, les pells han passat per un llarg i complex procés d'assonament dintre de les teneries.

LES DIFERENTS CLASSES DE CUIRO. Els cuiros derivats de les següents pells són: guarnimentera, sellero, pauleta, badana, vaquetilla, i ferratge. El conjunt de cuiros es subdivideixen en els diferents grups.

(a) Guarnimentera, sellero, vaquetilla i pauleta, formen el grup de pells derivades del ramat boví. Els tres primers s'obtenen de la pell de vaca o bou adults mentre que l'últim es diferencia per pertànyer a la pell del vedell o vedella jove. La diferència entre els uns i els altres, radica en assolir de més o menys qualitat i per tant poden ser utilitzats en determinades parts dels arreués que requereixen una major consistència. El sellero és el couro utilitzat per a fabricar el selló mentre que el guarnimentera, s'empra de manera general en tots els arreués.

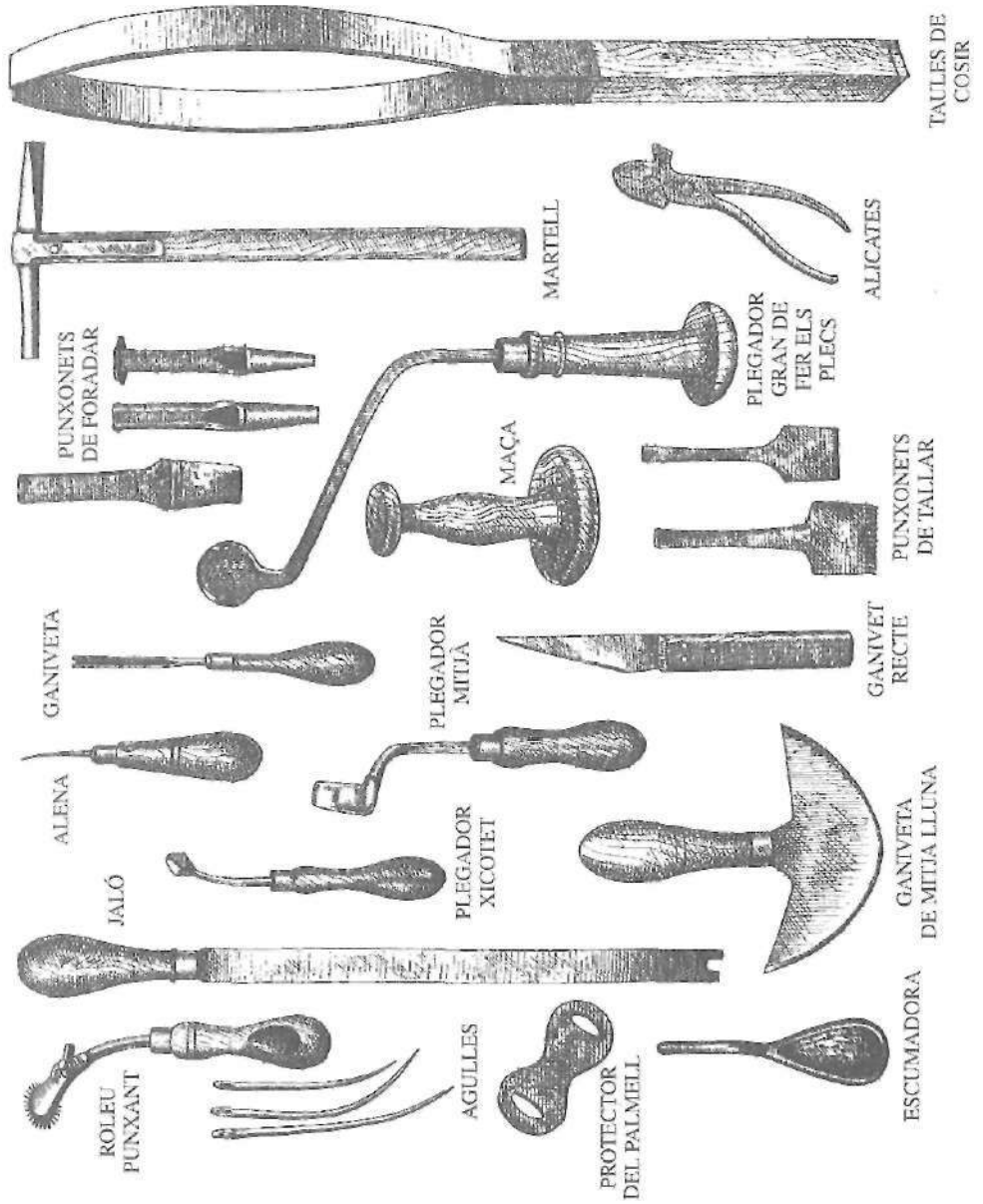
(b) La badana és el couro que s'obté de la pell del ramat boví i s'utilitzava sobretot, en la fabricació de la verga que porta el selló.

(c) El ferratge és la classe de couro que s'extrau de la capa més feble de totes les capes que assoleixen les pells.

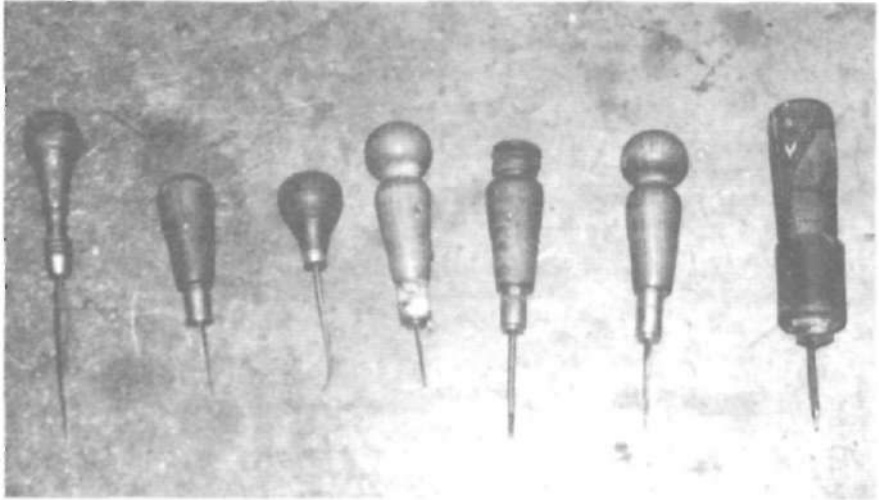
EL FIL DE COSIR ELS GUARNIMENTS. El fil utilitzat en l'elaboració dels arreués ha estat el fil trenat de lli o de cànem. El fil potser de dos de tres o quatre caps, i s'encerava amb cera verge d'abella. El número de caps corresponia a la grossària del trenat; així, per exemple el fil de quatre caps era el més resistent perquè estava trenat amb quatre fils. Tot i això aquest fil ha estat poc utilitzat i s'emprava tan sols per a cosir les vergues del selló, essent els més utilitzat el fil de dos o tres caps.

EL GREIX. Altre dels elements que estaven a l'abast a la corretgeria, ha estat el greix fos de cavall que servien per engreixar els arreués dels animals. El greix derivat del sagí de porc s'utilitzava per engreixar l'eix i peçonera del cub del carro.

Finalment cal observar l'exposició de ferramentes més característiques i representatives de la corretgeria i la seua utilització:



Gràfic de les eines utilitzades a principis de segle XX.



Conjunt de punxonets que serveixen per a foradar el couro per on han de passar les agulles per a cosir.

Fig. 1: punxonet de marcar.

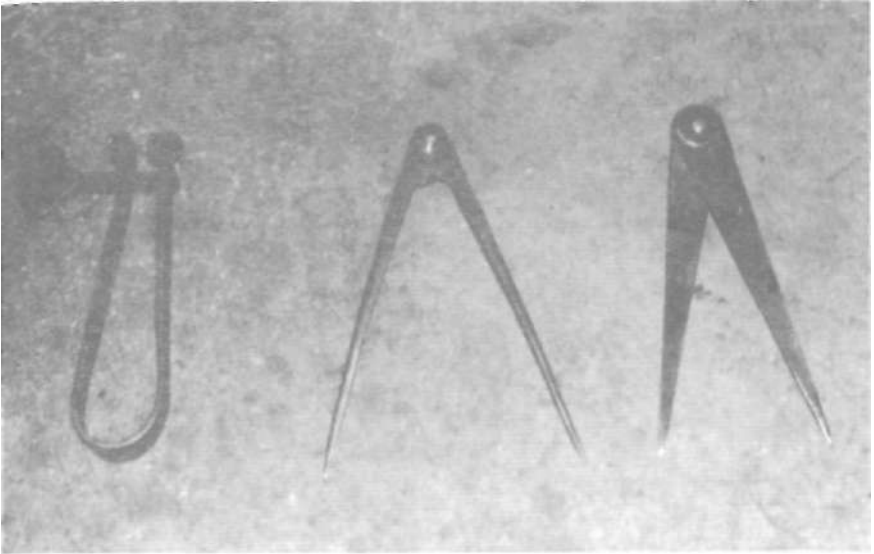
Fig. 2: punxonet de foradar el couro

Fig. 3: punxonet de cosir

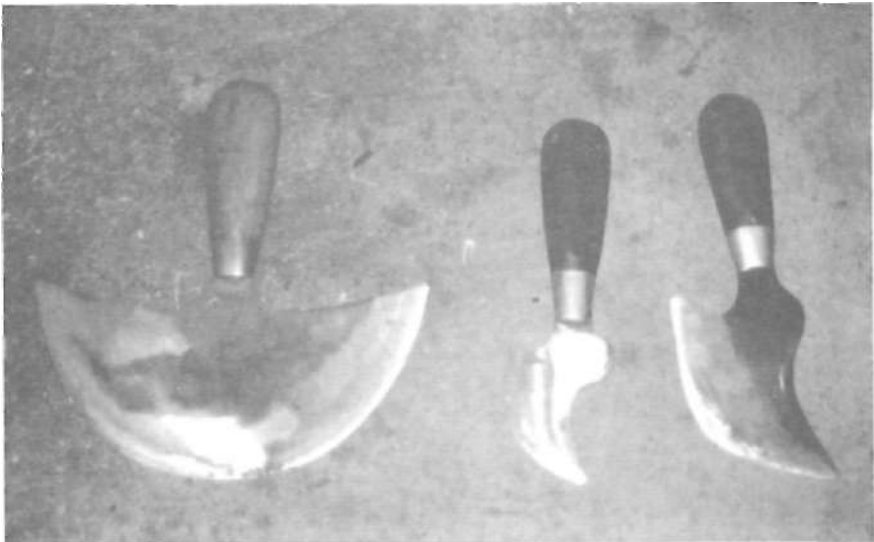
Fig. 4: punxonet de cosir la verga del collaró



Varietat de punxonets que són utilitzats per a marcar i tallar els diferents ornaments que porten els arreu. En el lèxic dels corretgeis es coneixen com a "Sacabocao", un concepte poc definit per la seua castellanització.



COMPÀS. Varietat de compassos exposats que serveixen per marcar els diferents ornaments dels atreus.



GANIVETES DE TALLAR. Eines manuals de tallar el cuir. Cal observar els dos tipus existents: la ganiveta de mitja lluna i la ganiveta d'ungleta.



MAQUINETES DE TALLAR. Estris manuals de tallar amb marcador, ganiveta i roleu que facilita el seu desplaçament. Disposa d'un regulador del palorama que permet tallar els diferents tamanys de les tires de corretja.



TAULES DE COSIR. Estrí de fusta que té una funció semblant a les gafes de cosir. A l'hora d'elaborar el cosil, el corretger subjecta les taules entre les cames cosa que li permet tenir les dues mans lliures per a realitzar el treball.



Gafa de Cosir. Aparell de fusta amb una base i dues pales en forma de tenalles articulades per un pedal lateral que serveixen per exercir la pressió sobre la corretja. S'utilitza per a cosir tota classe d'atresus: francalets, corretjos, arretranques etc.



Martells. Serveixen per a clavar les tatxetes i reblar.



Poltro de Modelar. Espècie de trunc de fusta que s'utilitza per a donar-li la forma al collaró abans de revestir-lo.



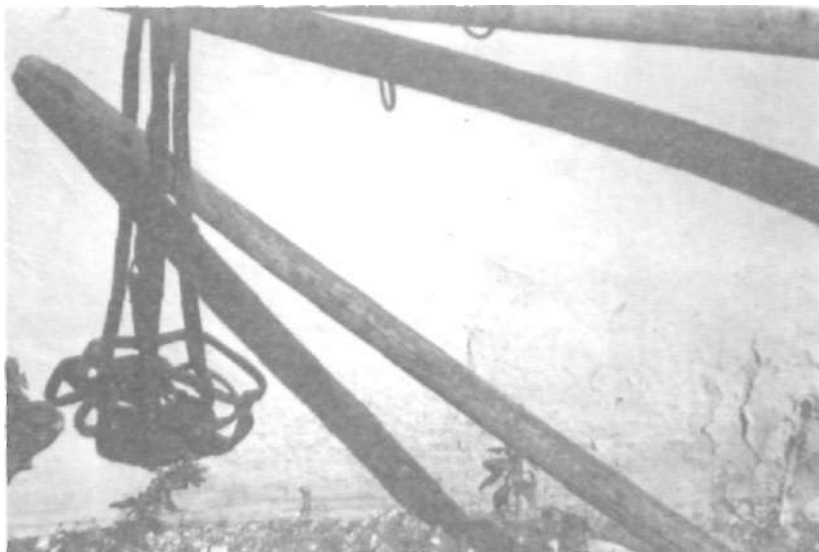
Ganxos de Farcir. Vares de ferro que s'utilitzen per a introduir la palla o llana a l'interior de la collera. Els ganxets petits s'empren per al buidat de les colleres o per extreure la llana sobrant. Les seues característiques presenten els ganxos amb figura recta o corba en funció de la seua utilització.



ENCLUSA. Petita peça d'acer que serveix per a reblar els claus.



Pannell que recull una gran varietat d'estrís utilitzats al taller de corretgeria.



BOÇAL. Ronsal fet de tires de corretja que va annexionat al cabestre i que es solia posar a les haques perquè no pogueren mossegar els sembrats al girar en les antares.